

# ДОБРО ПОЖАЛОВАТЬ!

КОРПОРАТИВНОЕ  
ЭКСПРЕСС-ПОГРУЖЕНИЕ

ТЕХНИКУМ  
КРЕАТИВНЫХ  
ИНДУСТРИЙ  
КРАСИНА

ТЕХНИКУМ  
КРЕАТИВНЫХ  
ИНДУСТРИЙ  
КРАСИНА

ТЕХНИКУМ  
КРЕАТИВНЫХ  
ИНДУСТРИЙ  
КРАСИНА

ТЕХНИКУМ  
КРЕАТИВНЫХ  
ИНДУСТРИЙ  
КРАСИНА

## ПРИВЕТСТВЕННОЕ СЛОВО ДИРЕКТОРА

Уважаемый коллега!

Я рада приветствовать вас в команде Техникума Красина! Для того чтобы вам было комфортно влиться в наш дружный коллектив, познакомьтесь, пожалуйста, с этой брошюрой. В ней в сжатом виде представлена самая важная информация о техникуме, наших правилах и традициях и даны контакты ответственных сотрудников, которые помогут вам найти ответы на возникающие вопросы.

То, что вы стали частью нашего коллектива, — это серьезный шаг навстречу большим творческим и профессиональным успехам в системе московского образования. А для техникума это новые возможности развития благодаря вашим компетенциям, опыту и желанию делать мир лучше.

**С самыми добрыми пожеланиями,  
Лиана Мурмановна Табатадзе**

## КРЕАТИВНЫЕ ИНДУСТРИИ И ТЕХНИКУМ КРАСИНА

Креативность — черта характера.  
Креативность — компетенция.  
Креативность — сфера профессиональной деятельности.

Креативные индустрии — это широкое пространство направлений деятельности на стыке культуры, бизнеса и технологий.

Выделяют **четыре укрупненных сектора** креативных индустрий:

Наследие  
// традиционное культурное самовыражение  
// **культурные объекты**

Искусство  
// исполнительские искусства  
// **визуальные искусства**

Медиа  
// издательское дело и полиграфия  
// **аудиовизуальные медиа**

Функциональное творчество  
// креативные сервисы  
// **дизайн**

В Московском техникуме креативных индустрий программы профессионального и дополнительного образования охватывают все четыре укрупненных сектора креативных индустрий.

**ВАЖНО!**  
**НАШ ТЕХНИКУМ ОРИЕНТИРОВАН  
НА ПРОЕКТНУЮ ДЕЯТЕЛЬНОСТЬ,  
 ГИБКАЯ ПРОЕКТНО-ОРИЕНТИРОВАННАЯ  
ОРГАНИЗАЦИОННАЯ СТРУКТУРА  
ПОЗВОЛЯЕТ:**  
**// ГРУППИРОВАТЬ ОРГАНИЗАЦИОННЫЕ  
РЕСУРСЫ ДЛЯ РЕШЕНИЯ ПРОЕКТНЫХ  
ЗАДАЧ**  
**// ФОРМИРОВАТЬ ПРОЕКТНЫЕ  
КОМАНДЫ И НАДЕЛЯТЬ  
ИХ УЧАСТНИКОВ НЕОБХОДИМЫМИ  
ПОЛНОМОЧИЯМИ**

## ТЕХНИКУМ РАСПОЛОЖЕН В ДВУХ ЗДАНИЯХ:

// Ул. Велозаводская, д. 8,  
ст. метро, ст. МЦК «Автозаводская»,  
здание «Автозаводское» (площадка  
«Автозаводская»).

Куратор здания «Автозаводское» —  
Савичева Марина Александровна,  
[savicheva\\_ma@teh-krasina.ru](mailto:savicheva_ma@teh-krasina.ru).

// Ул. Кировоградская, д. 23,  
ст. метро «Улица Академика Янгеля»,  
здание «Южное» (площадка «Южная»).

Куратор здания «Южное» —  
Борисенко Виктория Сергеевна,  
[borisenkovs@teh-krasina.ru](mailto:borisenkovs@teh-krasina.ru).



## КОРПОРАТИВНАЯ КУЛЬТУРА И ЦЕННОСТИ

Корпоративная культура определяет атмосферу в коллективе, основываясь на целях, задачах, ценностных и этических принципах техникума. Важнейший элемент корпоративной культуры — айдентика техникума, визуальное представление, которое передает наше видение, миссию, ценности и задачи.

### Наши принципы

«Обучение — на опережение»  
 «Качественный результат — это важно»  
 «Будущее зависит от прилагаемых усилий»

### Сотрудник и студент

В основе работы каждого сотрудника техникума лежат педагогические принципы обучения и воспитания. Мы стремимся формировать среду, в которой обучающиеся могут раскрывать свои профессиональные, творческие и научные способности.

### Коллеги

Мы высоко ценим такие качества сотрудника, как:

- // креативность
- // **ответственность**
- // профессионализм
- // **надежность**
- // творческий подход к делу
- // **умение в любой ситуации проявлять корректность и тактичность**

В общении мы придерживаемся таких норм, как:

- // деловой, сдержанный стиль
- // **взаимное уважение**

- // разумная оценка ситуации
- // **неконфликтность, доброжелательность**

Наша работа направлена на достижение студентами высоких образовательных результатов вне зависимости от личных симпатий коллег. Все вопросы по учебной работе относятся к компетенции заместителя директора по учебной работе Татьяны Геннадьевны Линдиной — [lindina@teh-krasina.ru](mailto:lindina@teh-krasina.ru).

Больше узнать об этике и нормах поведения, принятых в работе и общении сотрудников техникума между собой и с обучающимся, можно на официальном сайте техникума в разделе «Сведения об образовательной организации» — «Документы» — «Положение о соблюдении норм профессионального поведения».

**ВАЖНО!**  
**НАША КОРПОРАТИВНАЯ КУЛЬТУРА СООТНОСИТСЯ С ОБЩЕПРИНЯТЫМИ В СИСТЕМЕ МОСКОВСКОГО ОБРАЗОВАНИЯ СМЫСЛАМИ, ПРАВИЛАМИ И НОРМАМИ.**

## ПОДСКАЗКИ ДЛЯ НОВИЧКОВ

### 1 Если что-то непонятно, лучше сразу уточнить.

В Техникуме Красина принято задавать уточняющие вопросы в не до конца ясной ситуации или недостаточно четко сформулированной задаче. Задать вопрос можно непосредственному руководителю или любому члену управленческой команды, в том числе директору.

### 2 Если пришло письмо на корпоративную почту от любого сотрудника техникума, то на него нужно ответить.

В Техникуме Красина мы стараемся соблюдать культуру деловой переписки и сотрудничества. Письмо, оставшееся без ответа, может повредить общему делу. Если письмо отправлено нескольким сотрудникам, при этом отправитель просит отвечать ему в лично, нужно выбрать функцию «отправить одному человеку». Если письмо направлено нескольким сотрудникам и носит информационный характер, ответ на него также нужно отправить одному человеку — автору информации.

### 3 Если вы встретили в зданиях или на территории техникума знакомого вам человека — поздоровайтесь. Если человек незнаком, то все равно нужно поздороваться.

Вежливость отличает сотрудников Техникума Красина. Своим примером мы учим наших студентов правилам хорошего тона. Здраваться с людьми — это культура общения.

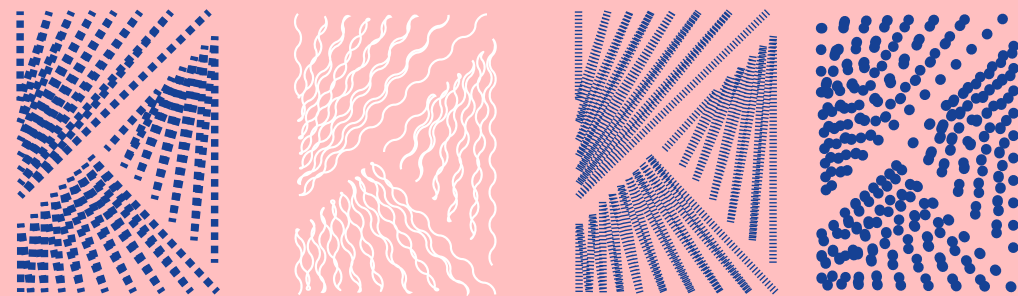
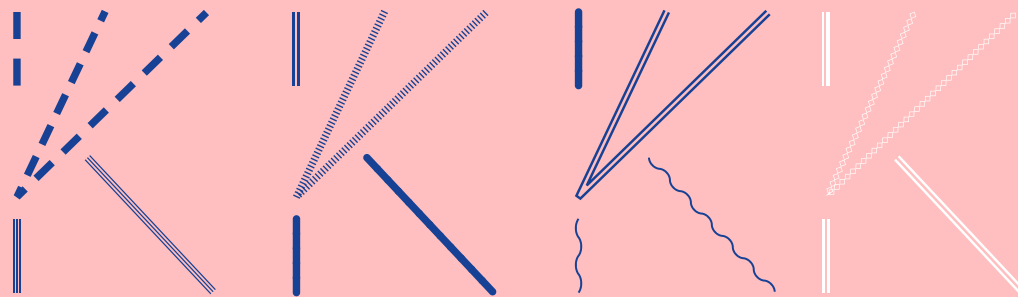
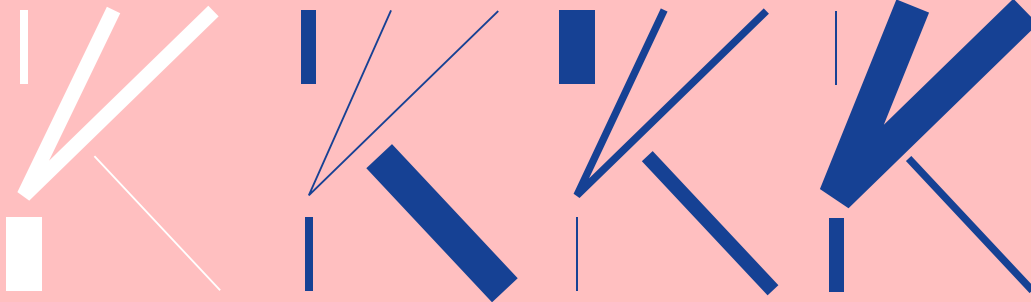
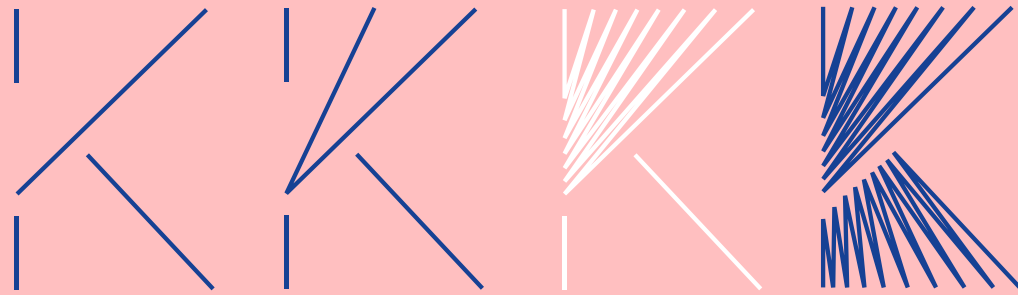
### 4 Если вы получили задание от своего руководителя или администрации (устно или по электронной почте), сразу уточните сроки и соблюдайте их.

Исполнительская дисциплина — это необходимое условие успеха нашей работы. Если вдруг вы по объективным причинам не укладываетесь в сроки, обязательно заранее сообщите об этом. Откладывать «на потом» или создавать авралы для себя и коллег — плохой способ командной работы.

### 5 Если приходит информация о проведении мероприятия в техникуме, то нужно принять в нем участие.

Сотрудники Техникума Красина участвуют во всех внутренних активностях. Это помогает всегда быть в едином контексте, «сверять часы» и строить свою работу исходя из общих приоритетов команды.





## ФИРМЕННЫЙ СТИЛЬ И ШАБЛОНЫ ПРЕЗЕНТАЦИЙ

В первом разделе упоминалось словосочетание «айдентика техникума», поэтому обсудим этот вопрос. Наша команда стремится, чтобы Техникум Красина был узнаваем в публичном пространстве и вызывал положительные ассоциации. Мы уделяем большое внимание айдентике и фирменному стилю, которые позволяют нас узнавать.

При создании любых материалов внутреннего и внешнего пользования необходимо использовать фирменный стиль, разработанный креативной командой техникума. Вы можете найти наш логобук на сайте в подразделе «Фирменный стиль» раздела «Студенту и родителям».

Для более близкого знакомства с корпоративной айдентикой мы предлагаем встречу с нашей креативной командой. Вы можете написать Антону Владимировичу Михайловскому, руководителю креативной команды техникума, — [creative@teh-krasina.ru](mailto:creative@teh-krasina.ru).



Шаблоны  
для презентаций



## ПРОФСОЮЗНАЯ ОРГАНИЗАЦИЯ ТЕХНИКУМА И ЕЕ РОЛЬ

### Что такое профсоюз?

Профсоюз — это очень важный элемент корпоративной культуры нашего техникума. Основной задачей наш профсоюз видит трансляцию корпоративных ценностей, защиту интересов сотрудников и контроль условий их безопасной работы. Первичная профсоюзная организация нашего техникума объединяет абсолютное большинство сотрудников и имеет свои традиции.

Профсоюзный комитет — это выборный орган, имеющий право и ответственность принимать важные решения и выступать с разнообразными инициативами. Одной из таких инициатив стала идея учреждения награды «Профессиональное признание», которой мотивируют и поощряют сотрудников, продемонстрировавших особенные достижения и лидерские качества при участии в многочисленных проектах техникума.

### Совет молодых педагогов

Специально для молодых педагогов активно работает совет молодых педагогов, который входит в городскую ассоциацию — профессиональное сообщество целеустремленных, творческих талантов. Это позволяет нам принимать участие в различных городских конкурсах и развивать свой потенциал.

### Материальная помощь

Материальная помощь может быть оказана каждому сотруднику, состоящему в профсоюзе не менее одного года. Основаниями для выплаты материальной помощи являются рождение ребенка,

бракосочетание (впервые), смерть члена семьи, болезнь, утрата личного имущества и др. Суммы выплат — в соответствии с Положением об оказании материальной помощи членам профсоюза.

### Безопасность сотрудников

Комиссия по охране труда обеспечивает безопасные условия работы сотрудников, занимается пропагандой здорового образа жизни, организует ежегодные медицинские осмотры и своевременную вакцинацию.

По всем вопросам можете обращаться к председателю профсоюза Марине Викторовне Шуваевой — [shuvaeva\\_mv@teh-krasina.ru](mailto:shuvaeva_mv@teh-krasina.ru).

Много полезной информации можно найти на странице профсоюза: [krasina.mskobr.ru/info\\_add/labor\\_organization](http://krasina.mskobr.ru/info_add/labor_organization).

### **ВАЖНО!**

**ОБРАТИТЬСЯ В ПРОФКОМ МОЖЕТ ЛЮБОЙ СОТРУДНИК ТЕХНИКУМА — НЕЗАВИСИМО ОТ ТОГО, ЯВЛЯЕТСЯ ЛИ ОН ЧЛЕНОМ ПРОФСОЮЗНОЙ ОРГАНИЗАЦИИ. ЕМУ ОБЯЗАТЕЛЬНО ПОСТАРАЮТСЯ ПОМОЧЬ И ЗАЩИТИТЬ ТРУДОВЫЕ, СОЦИАЛЬНЫЕ И ПРОФЕССИОНАЛЬНЫЕ ПРАВА, ДЕЙСТВУЯ ИСКЛЮЧИТЕЛЬНО В ПРАВОВОМ ПОЛЕ.**

## «ШКОЛА НАСТАВНИЧЕСТВА» — ПОМОЩЬ МОЛОДОМУ СПЕЦИАЛИСТУ

В техникуме функционирует институт наставничества. Это отличный инструмент адаптации и развития вновь принятых членов команды и молодых специалистов. Наставничество очень важно для адаптации новых сотрудников в трудовом коллективе, поэтому мы решили запустить проект «Школа наставничества».

Основной задачей наставника является разработка и реализация индивидуальных программ развития в соответствии с личными потребностями и стратегическими задачами техникума, организация профессиональной адаптации вновь пришедших сотрудников к учебно-воспитательной среде, распространение лучших педагогических, управленческих и проектных практик.

Кто участвует в системе наставничества?

- // Вновь принятые работники, не имеющие опыта работы в образовательных организациях Москвы
- // **Работники, переведенные на другую работу, если выполнение ими должностных обязанностей требует расширения и углубления профессиональных знаний, а также овладения новыми практическими навыками**
- // Педагогические работники, нуждающиеся в дополнительной подготовке

// **Административные работники, которые хотят повысить результативность собственной деятельности**

Кто такой наставник?

Наставник — это наиболее подготовленный педагогический или управленческий сотрудник, владеющий следующими качествами:

- // высокий уровень профессиональной подготовки
- // **коммуникативность и общительность**
- // опыт воспитательной и методической работы
- // **готовность делиться профессиональным опытом**
- // хорошее знание техникума

### **ВАЖНО!**

**НАЗНАЧЕНИЕ НАСТАВНИКА ПРОИЗВОДИТСЯ ПРИ ОБОЮДНОМ СОГЛАСИИ ПРЕДПОЛАГАЕМОГО НАСТАВНИКА И ПОДОПЕЧНОГО, ЗА КОТОРЫМ ОН БУДЕТ ЗАКРЕПЛЕН, С УКАЗАНИЕМ СРОКА НАСТАВНИЧЕСТВА. «ШКОЛУ НАСТАВНИЧЕСТВА» КУРИРУЕТ ШУВАЕВА МАРИНА ВИКТОРОВНА — [SHUVAEVA\\_MV@TEH-KRASINA.RU](mailto:shuvaeva_mv@teh-krasina.ru).**

## ОЗНАКОМИТЕЛЬНАЯ БЕСЕДА СО СПЕЦИАЛИСТОМ ПО КАДРАМ. ОБСУЖДЕНИЕ ДОЛЖНОСТНОЙ ИНСТРУКЦИИ

Пообщавшись со специалистом по кадрам, вы можете получить ответы на интересующие вопросы, а именно:

- // Куда и кому сдать больничный?
- // **Как оформить отпуск?**
- // Где получить развернутую информацию по заработной плате?
- // **Где получить 2НДФЛ?**
- // Где получить справку с места работы?

Специалист по кадрам — Арабова Альбина Эшрефовна,  
[arabova\\_aey@teh-krasina.ru](mailto:arabova_aey@teh-krasina.ru).



## ПРЕДСТАВЛЕНИЕ НОВОГО СОТРУДНИКА КОЛЛЕГАМ

Мы очень ценим всех сотрудников и заботимся о том, чтобы это было взаимно во всем коллективе. Поэтому существует традиция представлять нового сотрудника трудовому коллективу во время проведения собраний, совещаний или семинаров для педагогов.

## АДАПТАЦИЯ НА НОВОМ РАБОЧЕМ МЕСТЕ

Современная техническая и информационная оснащенность техникума отвечает образовательным задачам. Это мотивирует студентов на высокие результаты.

**Каждому педагогу необходимо понимать, что информатизация — неотъемлемая часть современного образования.**

Благодаря использованию интерактивных устройств преподаватель может интересно и понятно презентовать новый материал, организовать эффективную работу на занятиях, контролировать процесс

обучения и получать актуальные сведения об уровне знаний каждого студента. Чтобы этот процесс происходил без сбоев, необходимо соблюдать нормы эксплуатации ПК, грамотно выстраивать работу корпоративной электронной почты и познакомиться с навигацией сайта техникума.

Удобные и эффективные способы общения с коллегами и студентами:  
 // сервисы видеоконференций  
 // **портал дистанционного обучения [mmtime.ru](http://mmtime.ru)**

Краткие правила общения по почте:  
 // своевременная проверка корпоративной почты\*  
 // **внимательное прочтение писем**  
 // корректный текст писем  
 // **обязательная обратная связь в переписке**  
 // четкость отправляемой (по сущности вопроса) и присылаемой (в соответствии с запросом) информации



Портал дистанционного обучения [mmtime.ru](http://mmtime.ru)



Локальные акты

## ЗНАКОМСТВО С РЕЖИМОМ РАБОТЫ И ОСНОВНЫМИ ЛОКАЛЬНЫМИ АКТАМИ

Техникум Красина является государственным бюджетным профессиональным образовательным учреждением, деятельность которого регулируется разными нормативными актами.

Есть перечень локальных нормативных актов, которые обязаны знать сотрудники техникума:

// должностная инструкция  
 // **правила трудового распорядка**  
 // положение об оплате труда работников  
 // **коллективный договор**

Также сотрудники должны быть знакомы с локальными актами техникума по направлению своей деятельности.

## КОНТАКТЫ ИТ-СЛУЖБЫ:

Для постановки задачи специалистам ИТ-службы или получения консультации нужно обращаться к Валерию Александровичу Кузьмину, руководителю ИТ-службы: [kuzmin\\_va@teh-krasina.ru](mailto:kuzmin_va@teh-krasina.ru).

### **ВАЖНО!**

**Для удобства сотрудников, студентов, родителей и всех жителей города Москвы план мероприятий на каждый месяц публикуется в разделе «КАЛЕНДАРЬ СОБЫТИЙ», в котором указаны наиболее значимые мероприятия техникума в ближайшее время. «КАЛЕНДАРЬ СОБЫТИЙ» вы можете увидеть на любой странице нашего сайта внизу слева.**

\* Корпоративная почта создается для каждого сотрудника в первые дни работы.



## ОБРАТНАЯ СВЯЗЬ

В Московском техникуме креативных индустрий им. Л. Б. Красина существуют разные механизмы обратной связи — это личное общение, корпоративная электронная почта, телефонная связь и мессенджеры.

Также у нас функционирует онлайн-приемная:  
[https://tehkrasina.ru/online\\_priemnaya](https://tehkrasina.ru/online_priemnaya).

Этот сервис был создан для родителей и студентов, но сотрудники также могут его использовать, если по какой-то причине другие каналы коммуникации оказались недостаточно эффективными.



Справочник контактов  
 всех сотрудников  
 техникума

## КРИТЕРИИ ОЦЕНКИ ЭФФЕКТИВНОСТИ РАБОТЫ

Московский техникум креативных индустрий им. Л. Б. Красина — одна из точек входа в единую систему московского образования. Это означает, что мы выстраиваем свою деятельность в соответствии с приоритетами столицы, участвуем в реализации городских проектов и инициатив и выполняем задачи, которые ставит перед нами Правительство Москвы.

Основной показатель эффективности техникума — трудоустройство выпускников на уровне не ниже 85%.

Вместе с тем есть критерии, по которым оценивается текущая деятельность каждого сотрудника техникума:

- // Исполнительская дисциплина — выполнение задач качественно и в установленные сроки
- // **Участие в проектах развития техникума — инициативность и проактивность**
- // Отсутствие обоснованных жалоб со стороны участников образовательных отношений (студентов, родителей, коллег)
- // **Знание и понимание проектов системы образования города — соотнесение своей работы с общегородской системой координат**

Для педагогических работников и классных руководителей существуют

дополнительные требования к качеству работы. Они регулируются соответствующими регламентами.

Каждый педагогический работник должен пройти процедуру независимой диагностики: [https://mcko.ru/cnd/to\\_members](https://mcko.ru/cnd/to_members). Это обязательное требование.

Также педагогические работники проходят аттестацию на соответствие занимаемой должности, на первую и высшую квалификационную категорию.

Вопросы прохождения аттестации находятся в ведении заместителя директора по учебной работе Татьяны Геннадьевны Линдиной, [lindina@teh-krasina.ru](mailto:lindina@teh-krasina.ru).

## ОХРАНА ТРУДА

Безопасность студентов и сотрудников — наш ключевой приоритет.

Техника безопасности и охрана труда являются неотъемлемой организационной частью работы в техникуме. Пожалуйста, относитесь внимательно ко всем регламентам в области ТБ и ОТ.

Соответствующие инструкции находятся на площадках у кураторов, а также размещены на портале [mmtime.ru](http://mmtime.ru) в разделе «Профсоюз».

## ОСНОВНЫЕ ИНФОРМАЦИОННЫЕ РЕСУРСЫ МОСКОВСКОГО ОБРАЗОВАНИЯ



Портал «Школа большого города»



Портал «Школа Москва»



Портал городского методического центра



Портал Корпоративного университета



Московский центр развития профессионального образования

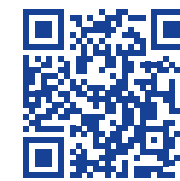
## ИНФОРМАЦИОННЫЕ РЕСУРСЫ ТЕХНИКУМА



Официальный сайт техникума



Официальная страница во «ВКонтакте»



Официальный канал в Telegram



Портал дистанционного обучения Техникума Красина



Сайт Техникум Красина



Сайт арт-центра «Полиграфический цех»

Вся актуальная информация размещена на информационных порталах техникума.

**2022**

