

# БРЕСТСКАЯ КРЕПОСТЬ. КОНСТРУКТОР

Конструктор «Брестская крепость» — это образовательная игра для школьников от 12 лет, направленная на развитие исследовательских, конструкторских и творческих навыков.

Этот конструктор появился в результате совместной проектной деятельности студентов и педагогов Московского техникума креативных индустрий им. Л. Б. Красина. Производство выполнено в учебно-производственной типографии техникума.

Проектная деятельность — обязательная часть системы подготовки будущих специалистов креативных индустрий в Техникуме Красина. Проектные задачи встраиваются в учебный процесс на междисциплинарных принципах. Эти задачи всегда имеют воспитательный характер и реализуются в форме конкретного продукта, имеющего социальную и производственную ценность.

Особенно важно, что студенты — участники проектной деятельности передают результаты своей работы школам. Это наполняет будущих специалистов чувством глубокой гражданско-патриотической осознанности и пониманием собственного вклада в формирование у подрастающего поколения знаний и любви к истории, настоящему и будущему нашей страны.



## ИНСТРУКЦИЯ ПО ПРИМЕНЕНИЮ

Конструктор включает в себя набор вырезанных из картона деталей с метками, инструкцию и набор наклеек.

Конструктор может быть собран «как есть» без дополнительного оформления, а может быть оформлен разными способами:

- // Оформление наклейками (в наборе). Наклейки наносятся на плоские детали перед сборкой.
- // Оформление красками или другими материалами (не в наборе). Краска наносится на собранную конструкцию.

## ПОДСКАЗКИ ДЛЯ ХУДОЖЕСТВЕННОГО ОФОРМЛЕНИЯ:

Для раскрашивания конструкции рекомендуется использовать краски на водной основе: гуашь, темпера или акрил. В процессе работы не использовать воду или использовать ее минимально (так как большое количество жидкости испортит картон). Чтобы воссоздать аутентичный колорит крепости будет достаточно двух красок: в гуаши это красно-коричневая и черная. Для нанесения красочного слоя потребуется всего одна кисточка, желательна белка 4 или 5 номер.

В процессе нанесения красочного слоя можно варьировать пастозность (количество краски на каждый квадратный сантиметр поверхности), создавая фактуру, а также в разных пропорциях смешивать две краски, получая разные оттенки и градации тона от светлого до темного и от яркого до блеклого. Можно работать в несколько слоев, сделать ровную основу и сверху нарисовать силуэты и фактуру кирпича, или работать в один слой, с небольшими вкраплениями мазков поверх (как на представленной фотографии).

Используйте больше краски, гуашь имеет свойство выцветать (акрил и темпера сохраняют свою яркость).

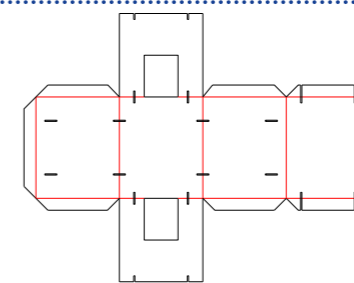
Другие материалы: можно использовать мелки (сангину, соус или пастель) поверх красочного слоя для создания дополнительной фактуры и деталей. Не рекомендуется раскрашивать конструкцию цветными карандашами, так как велик риск повредить картон (проткнуть).



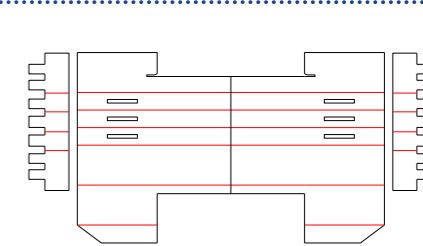
## ПОРЯДОК СБОРКИ

Перед склейкой детали необходимо согнуть по линиям сгиба. Бурая сторона картона должна оказаться с внутренней стороны деталей. В наборе представлены детали следующих конструктивных элементов:

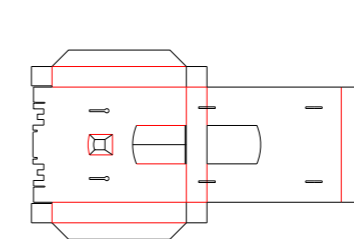
1/  
Основное  
здание  
ворот;



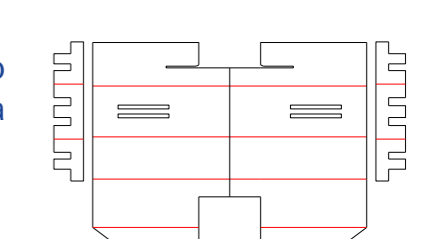
6/  
Башни основ-  
ного здания  
с накладками;



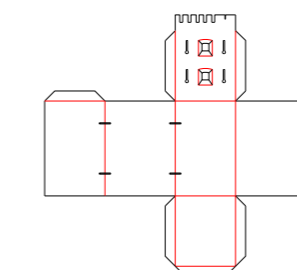
2/  
Фасад  
основного  
здания ворот;



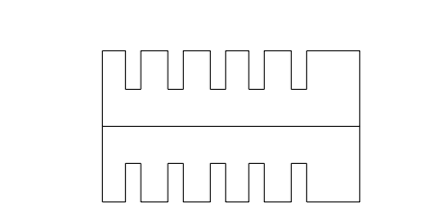
7/  
Башни правого  
и левого крыла  
с накладками;



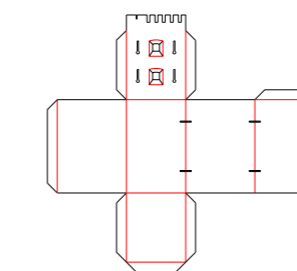
3/  
Правое крыло  
здания;



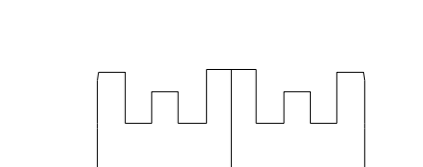
8/  
Накладки  
на правое  
и левое крыло  
здания;



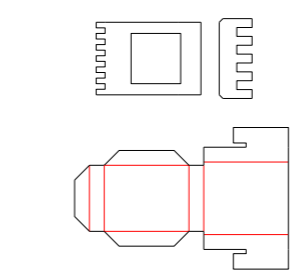
4/  
Левое крыло  
здания;



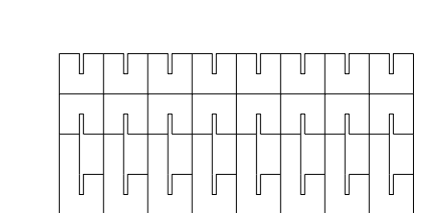
9/  
Накладки  
на фасад;



5/  
Фасад  
для герба;



10/  
Крепежные  
элементы  
(большие  
и малые);



## КОЛИЧЕСТВО ДЕТАЛЕЙ:

Все детали по 1 шт.

Кроме крепежных элементов:

// Больших кр. эл. — 6 шт.

// Малых кр. эл. — 6 шт.

## СОБРАННАЯ И РАСКРАШЕННАЯ МОДЕЛЬ БРЕСТСКОЙ КРЕПОСТИ

